

# THEATER AM HECHTPLATZ

## Kontakt

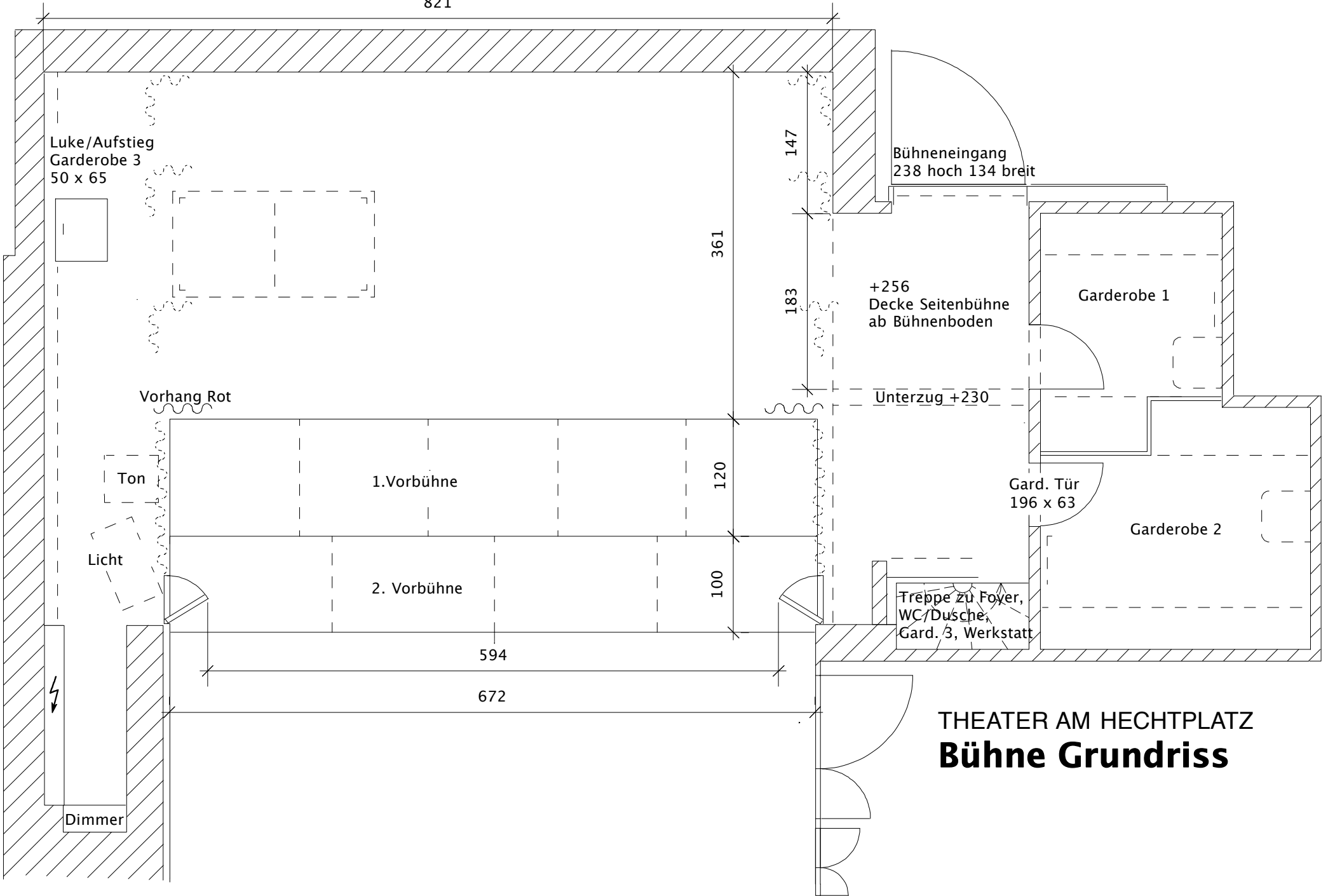
- Adresse:** Theater am Hechtplatz  
Hechtplatz 7  
8001 Zürich
- Leitung:** Dominik Flaschka  
Präsidialdepartement der Stadt Zürich  
Stadthaus  
Postfach  
8022 Zürich
- Sekretariat:** Ursi Wirth  
Präsidialdepartement der Stadt Zürich  
Stadthaus  
Postfach  
8022 Zürich  
[Ursula.Wirth@zuerich.ch](mailto:Ursula.Wirth@zuerich.ch)  
Tel. 044 412 31 26
- Kasse:** Sandra Rohner  
Tel. Hechtplatz: 043 268 55 89  
Vorverkauf: 044 252 32 34
- Technische Leitung:** Markus Ludstock / Tel. 079 348 73 50  
[markus.ludstock@j4fun.ch](mailto:markus.ludstock@j4fun.ch)
- Techniker:** Simon Schmidmeister / Tel. 079 620 81 41  
[tanhan@gmx.ch](mailto:tanhan@gmx.ch)
- Andreas Egg / Tel. 079 477 48 98
- John Schumacher / Tel. 079 409 50 62

## Zufahrt

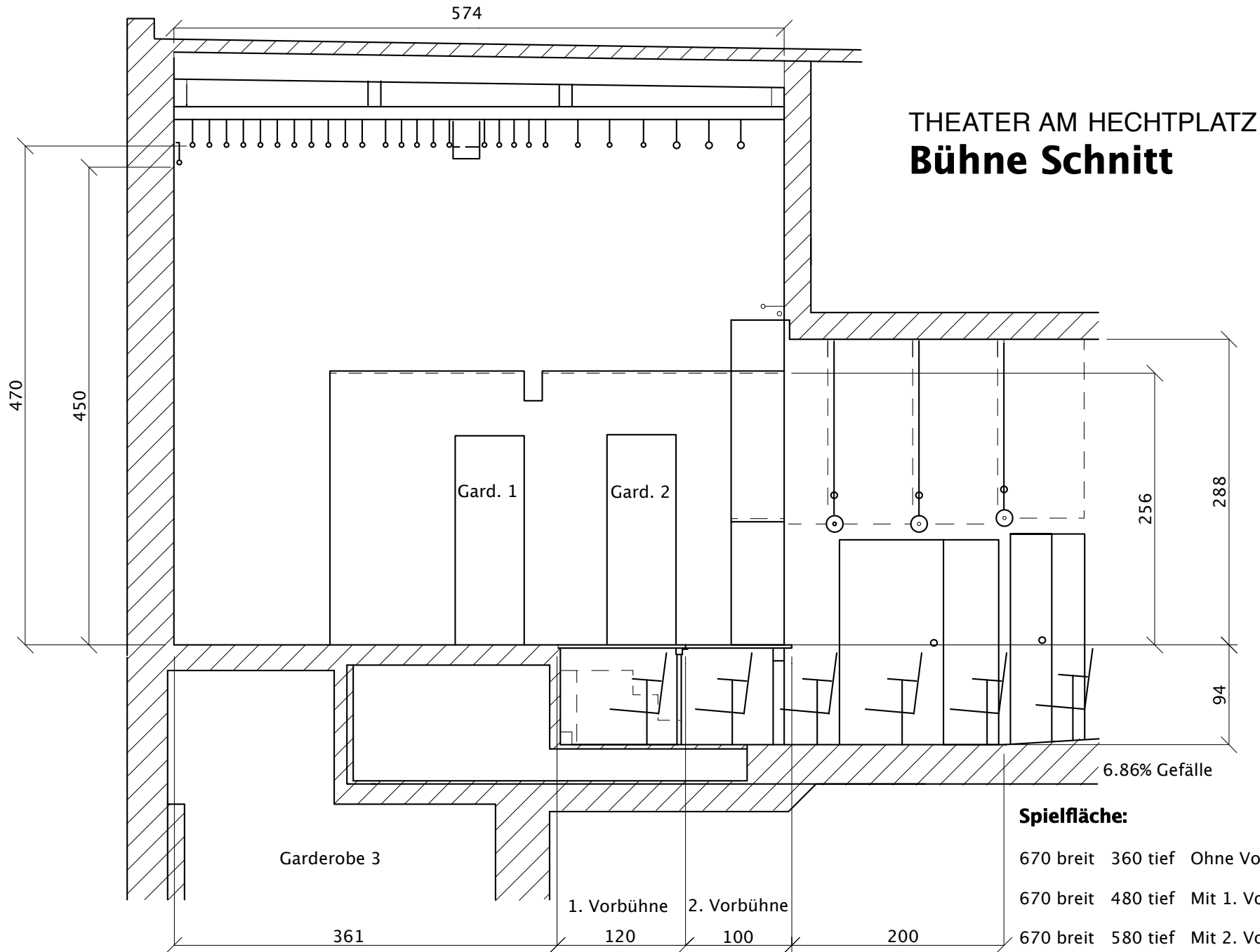


Tramhaltestelle Bellevue / Parkhaus Hohe Promenade an der Rämistrasse 22a

821



THEATER AM HECHTPLATZ  
**Bühne Grundriss**

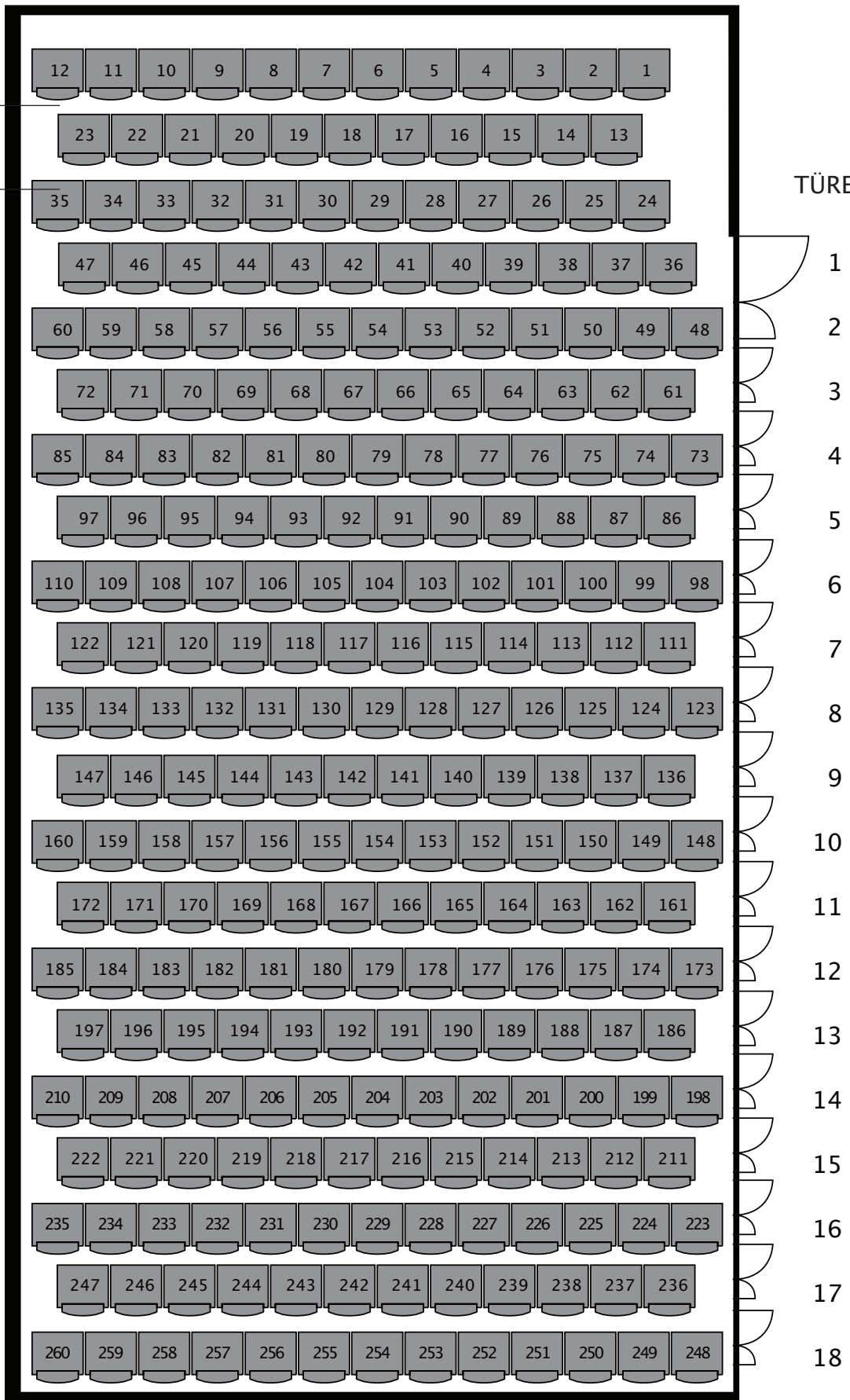


BÜHNE

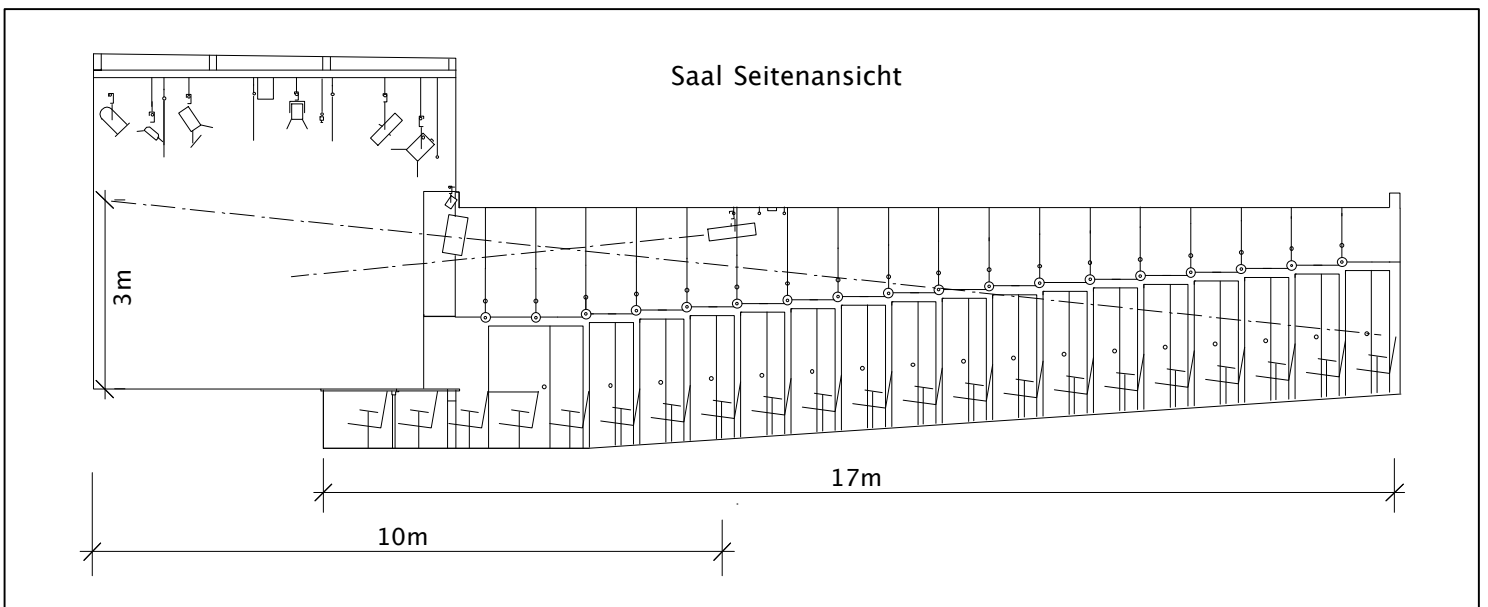
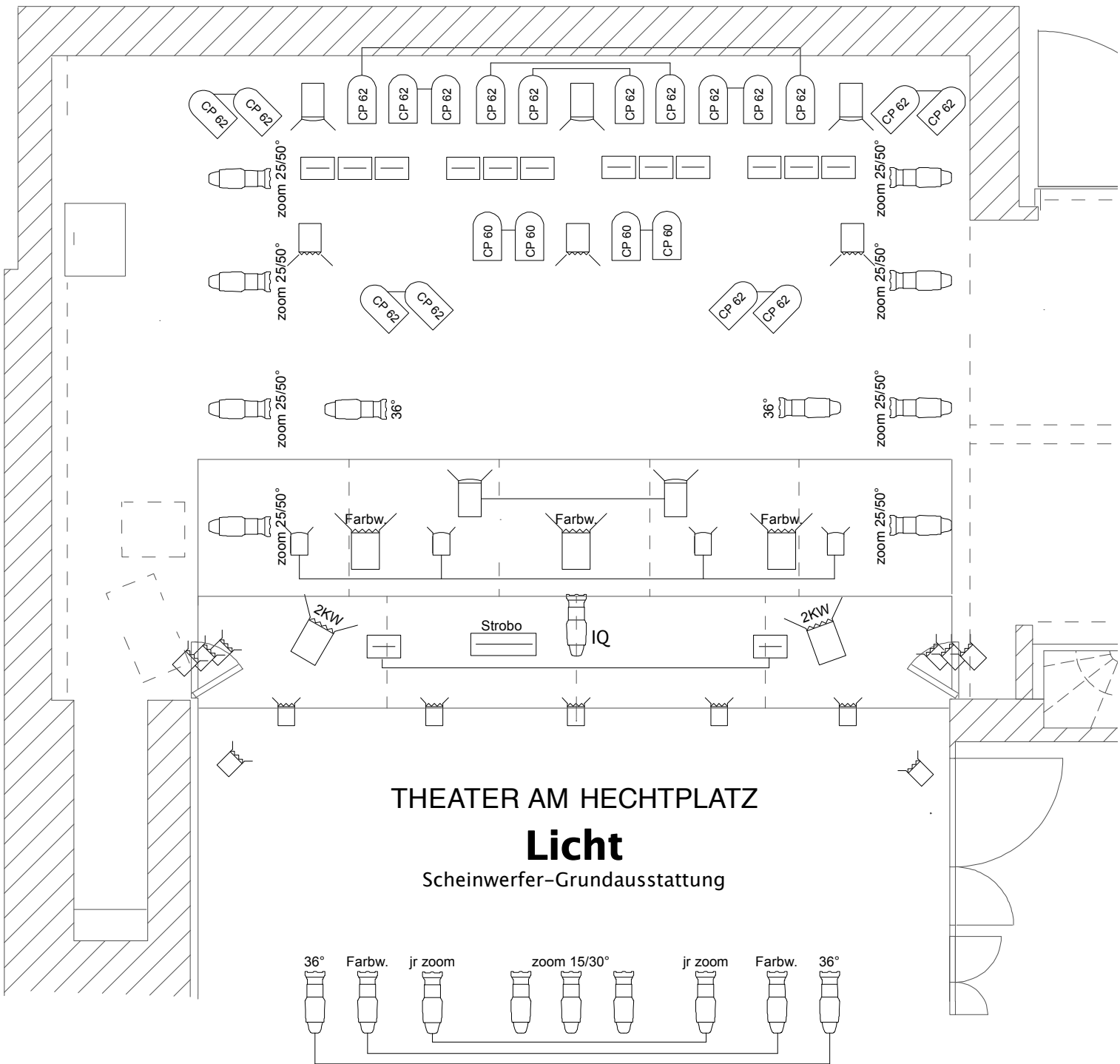
1.VORBÜHNE

2.VORBÜHNE

TÜREN



BESTUHLUNGSPLAN THEATER AM HECHTPLATZ



# THEATER AM HECHTPLATZ

## Licht

**Pult :** STRAND 300 Serie  
100 Kreise (48 Fader), 24 Submaster(x 4Seiten), 2 Playbacks

**Dimmer :** 60 / 10A

### Scheinwerfer :

750 W (HPL)	PROFIL 25/50°	SOURCE 4 / ETC ZOOM	9 Stk.
	PROFIL 15/30°	SOURCE 4 / ETC ZOOM	5
	PROFIL 26°	SOURCE 4 / ETC (2 x als Farbw.)	4
	PROFIL 19°	SOURCE 4 / ETC (I-Cue Rosco)	1
575W (HPL)	PROFIL 36°	SOURCE 4 / ETC	4
	PROFIL 25/50°	SOURCE 4 JR ZOOM / ETC	2
2000 W	F	SPOTLIGHT(3 x als Farbwechsler)	5
1000 W	PC	CANTATA / STRAND	8
	F	CANTATA	5
	PROFIL 18/32°	CANTATA	2
	PAR 64	Alle CP62, JE 6 CP60 / CP61 Ersatzlampen	26
	FLUTER SYM.	STRAND (ohne Torblende)	4
650 W	PC	ACCLAIM / SELECON	12
500 W	PC	MINIM / STRAND	4
	F	MINIM / STRAND	6
	F	BAMBINO / STRAND	2
	F	SPOTLIGHT (Alt)	6
	PC	SPOTLIGHT (Alt)	8
	PROFIL	SPOTLIGHT (Alt)	6
	FLUTER ASYM.	CODA / STRAND	8
	FLUTER SYM.	LITO	4

**Diverses :** Alle PC und F mit Torblende.  
Gobos, 3 Roto-Gobos, Iris, Strobo, Dimmbare FL, UV, Spiegelkugel, Pin-Spots, Rauch (Smokefactory), Hazer, Stative, alte Scheinwerfer, usw. nach Absprache.

# THEATER AM HECHTPLATZ

## Ton

### Speaker:

Saal, Center, Delay: 6 x Adamson CB1  
 Subwoofer 1 x Adamson B118  
 Monitore: 4x Kling&Freitag CA 106  
 2 x Adamson 10 MX  
 2 x JBL Control SR

### Mixer:

Crest Audio XR20 12Mono 4Stereo In  
 4/2/1, 2Param.Mitten, 6Aux  
 Yamaha DM1000 20 In/12 Out (+ 8  
 Eingänge über ext. Wandler / Presonus)

**EQs:** Klark 2x30Band, Audient 2x30  
 /dbx 2x30

**Hall:** PCM 70 Lexicon

2 **CD-Player**, 2 x **Minidisc** (Autopause)

### Mics:

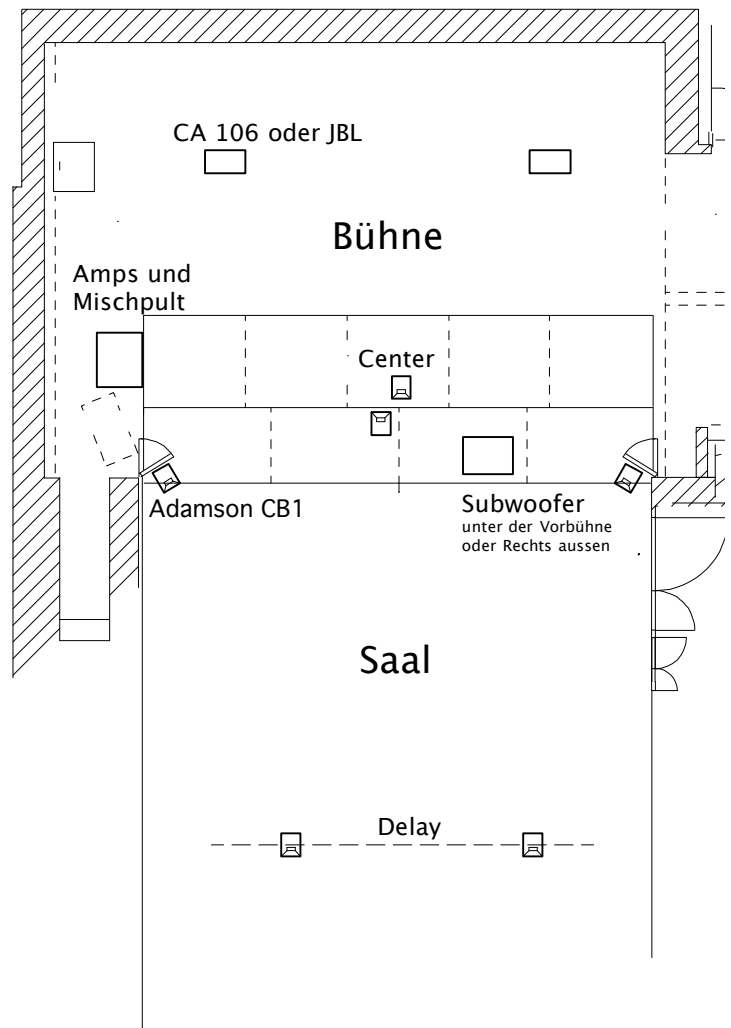
5 x Shure SM86, 1 x SM58, 3 x SM57  
 2 x Beta 91 (Grenzfläche)  
 4 x Rode NT5(Niere,Cond.), 3 x AKG  
 BlueLine(Hyperniere), 1 x AKG C414,  
 2 x AKG C1000

### SenderMics:

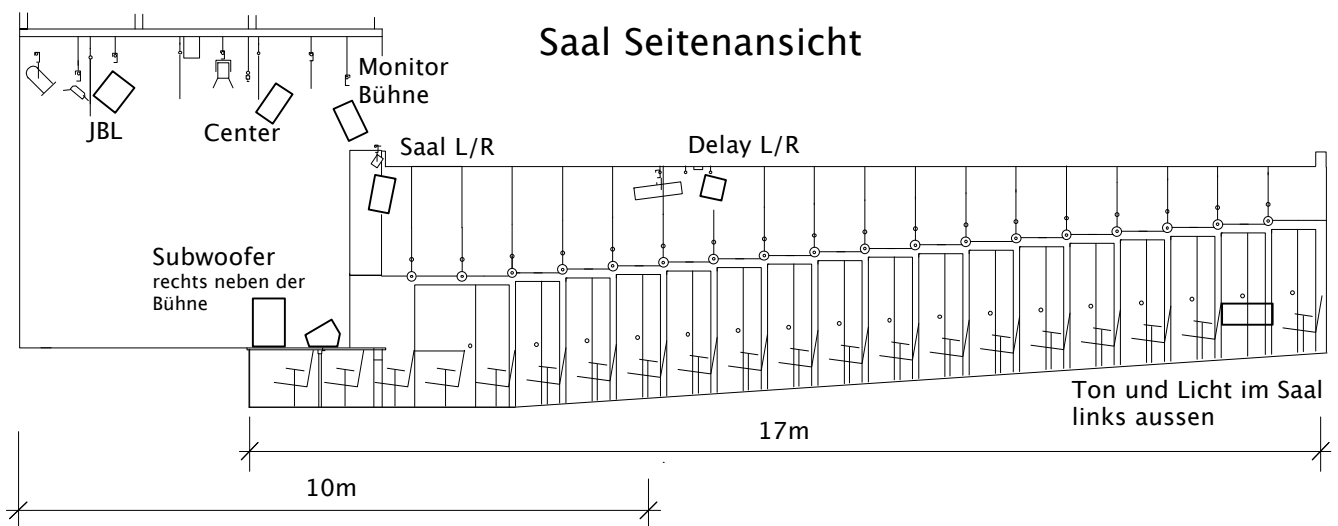
8 x Sennheiser SK 500-D G2 mit DPA  
 4066F Headset, 2 x Sennheiser Handmic  
 SKM 565 G2,  
 Total 8 Empfänger EM 500  
 10 Micständer, 5 x **DI**

**Muco:** 16/4 20m

**Amps:** LAB +div. Total 10 Kanäle  
 XTA Controler L/R/DelayL/R/Cen./Sub



Soll der Ton vom Saal aus gefahren werden, muss dies mit uns mindestens fünf Wochen vor dem Gastspiel abgesprochen werden, da im Saal Zuschauerplätze wegfallen.



# THEATER AM HECHTPLATZ

## Bühne

<b>Spielfläche</b>	670 x 361	ohne Vorbühne	(260 Plätze)
	670 x 481	mit 1. Vorbühne	(237 Plätze)
	670 x 581	mit 2. Vorbühne	(225 Plätze)
<b>Höhe</b>	Züge ab Boden (siehe Schnitt)		460
	Soffitten ab Boden	ca.	370
<b>Bühnenboden</b>	schwarz gestrichen, Riemen Oregon		
<b>Züge</b>	28 Handkurbelzüge (Rohre div. Δ)		100 Kg
<b>Aushang</b>	schwarzer Samt 10 Schenkel	je	180 breit x 460 hoch
	Rückvorhang zweiteilig div. Soffitten, Molton	je	360 breit x 460 hoch
<b>Hauptvorhang</b>	rot, Samt		
<b>Vorhang</b>	schwarzer Samt, zweiteilig je (auch als Hauptvorhang möglich)		360 breit x 460 hoch
<b>Operafolie</b>	Studio grau/Rückpro.		856 breit x 320 hoch
<b>Shirting</b>	weiss gebleicht		700 breit x 410 hoch
<b>Tüll</b>	weiss		680 breit x 440 hoch
<b>Vorhang</b>	rot (gleich wie Saal)		700 breit x 420 hoch
<b>Rückwand</b>	schwarz gestrichene Backsteinmauer		
<b>Tanzteppich</b>	schwarz (auch für beide Vorbühnen) nach Absprache		
<b>Stühle / Tische</b>	Div. nach Absprache		
<b>Rednerpult</b>	schwarz		
<b>Treppe</b>	Saal zu Bühne		
<b>Div.</b>	Bühnengewichte, Stative, Bühnenbildstützen, kleine Podeste, 4 Notenpulte mit Pultlampe		
<b>Kein Flügel</b>	Wir besitzen weder einen FLÜGEL noch ein KLAVIER! Das Mieten und Stimmen wird durch uns organisiert. Wir bitten um rechtzeitige Absprache.		
<b>Rauchmaschine &amp; Hazer</b>	über Lichtpult steuerbar		

# THEATER AM HECHTPLATZ

## Verschiedenes

Zuschauerraum:           260 Plätze ohne Vorbühne           (Bühnentiefe 3.61m)  
                                  237 Plätze mit 1. Vorbühne           (Bühnentiefe 4.81m)  
                                  225 Plätze mit 2. Vorbühne           (Bühnentiefe 5.81m)

Die Sitze sind fest montiert, 2 Rollstuhlplätze (24 und 36)  
Der Zuschauerraum ist ab der 5. Reihe (ohne Vorbühne) leicht ansteigend.

Es sind keine Parkplätze vorhanden, nur das Ein- und Ausladen ist gestattet.

Ein Parkhaus befindet sich in der Nähe.

Die Künstlergarderoben befinden sich rechts neben der Bühne, eine für drei und eine kleinere für zwei Personen. Im Untergeschoss befindet sich eine grössere Garderobe für ca. zehn Personen sowie eine kleine Dusche und die Künstler-Toilette.  
Durch eine kleine Luke ist ein Aufstieg zur linken Bühnenseite möglich (siehe Grundriss).

Waschmaschine, Bügelbrett und Bügeleisen sind vorhanden

Eine Werkstatt für kleinere Arbeiten und Reparaturen befindet sich im Untergeschoss.

An Märchenspieltagen (meistens Mi, Sa, So, Mitte Oktober bis Ende April) ist das Theater tagsüber besetzt, die Bühne steht Ihnen jeweils ab ca. 18.00 Uhr wieder zur Verfügung. Zudem finden häufig Lesungen, Montagsprogramme oder Proben statt.

Während der Märchensaison steht uns ein Baucontainer (ca. 2 x 6 m) als Lagerraum hinter dem Bühneneingang zur Verfügung.

Ton- und Lichtpult befinden sich auf der linken Seite neben der Bühne. Sicht auf die ganze Bühne ist möglich.

Falls das Licht oder der Ton aus dem Saal gefahren werden muss, oder aus einem anderen Grund Platz im Saal beansprucht wird, nehmen Sie bitte sobald wie möglich, jedoch mindestens fünf Wochen vor Ihrem Gastspiel mit uns Kontakt auf.

Vorverkauf: 16.00 – 19.00 Uhr. Märchenkasse 10.00 – 15.00 Uhr

Im Foyer befindet sich eine kleine Bar, die vor der Vorstellung und in der Pause geöffnet ist.

In unmittelbarer Nähe des Theaters befinden sich verschiedene Restaurants und Imbissbuden.

